

รูปแบบการบริหารระบบการดูแลช่วยเหลือนักเรียนในสถานศึกษา ชั้นพื้นฐาน

The Administrative Model for Students Assistant Process in the School under the Primary Educational Service Area Office.

กิตติศักดิ์ ศิวินา¹, จิณณวัตร ปะโคทั้ง², พงษ์ธร สิงห์พันธ์³

Kittisak Sivina¹, Jinnawat Pakotung², Phongthorn Singpan³

บทคัดย่อ

การวิจัยครั้งนี้มีวัตถุประสงค์ทั่วไปเพื่อนำเสนอรูปแบบการบริหารระบบการดูแลช่วยเหลือนักเรียนในสถานศึกษาชั้นพื้นฐานวัตถุประสงค์เฉพาะ 1) เพื่อศึกษาสภาพปัจจุบัน ปัญหาและความต้องการในการบริหารระบบการดูแลช่วยเหลือในสถานศึกษาชั้นพื้นฐาน 2) เพื่อสร้างรูปแบบการบริการระบบการดูแลช่วยเหลือนักเรียนในสถานศึกษาชั้นพื้นฐาน 3) เพื่อประเมินรูปแบบการบริหารระบบการดูแลช่วยเหลือนักเรียนในสถานศึกษาชั้นพื้นฐาน และ 4) เพื่อนำเสนอรูปแบบการบริหารระบบการดูแลช่วยเหลือนักเรียนในสถานศึกษาชั้นพื้นฐาน การวิจัยมี 4 ขั้นตอน ได้แก่ ขั้นตอนที่ 1 ศึกษาสภาพปัจจุบัน ปัญหาและความต้องการในการบริหารระบบการดูแลช่วยเหลือนักเรียนในสถานศึกษาชั้นพื้นฐาน ผู้ให้ข้อมูลคือ 1) ผู้บริหารสถานศึกษา ครูผู้รับผิดชอบระบบการดูแลช่วยเหลือนักเรียนและครูที่ปรึกษาจำนวน 363 คน เครื่องมือที่เก็บรวบรวมข้อมูลเป็นแบบสอบถาม วิเคราะห์ข้อมูลโดยการหาค่าเฉลี่ย และส่วนเบี่ยงเบนมาตรฐาน 2) ศึกษาดูงานโรงเรียนต้นแบบ จำนวน 3 โรงเรียน เครื่องมือที่ใช้รวบรวมข้อมูลเป็นแบบสัมภาษณ์และแบบสนทนากลุ่ม วิเคราะห์ข้อมูลโดยการวิเคราะห์เนื้อหา ขั้นตอนที่ 2 สร้างรูปแบบการบริการระบบการดูแลช่วยเหลือนักเรียนในสถานศึกษาชั้นพื้นฐานและคู่มือการใช้รูปแบบ ผู้ให้ข้อมูลเป็นผู้ทรงคุณวุฒิ จำนวน 9 คน เครื่องมือที่ใช้ในการเก็บรวบรวมข้อมูลเป็น แบบประเมินความเหมาะสม และความเป็นไปได้ วิเคราะห์

¹ นักศึกษาปริญญาเอก สาขาวิชาการบริหารการศึกษา คณะครุศาสตร์ มหาวิทยาลัยราชภัฏอุบลราชธานี

² ผู้ช่วยศาสตราจารย์ ดร. คณะครุศาสตร์ มหาวิทยาลัยราชภัฏอุบลราชธานี

³ อาจารย์ ดร. คณะครุศาสตร์ มหาวิทยาลัยราชภัฏอุบลราชธานี

¹ Ph.D. Candidate in Educational Administration, Faculty of Education, Ubon Ratchathani Rajabhat University

² Assistant Professor Dr., of Faculty of Education, Ubon Ratchathani Rajabhat University

³ Lecturer Dr., Faculty of Education, Ubon Ratchathani Rajabhat University



ข้อมูลที่ใช้ในการเก็บรวบรวมข้อมูลเป็น แบบประเมินความเหมาะสม และความเป็นไปได้ วิเคราะห์ข้อมูลโดยการหาค่าเฉลี่ย และส่วนเบี่ยงเบนมาตรฐาน ขั้นตอนที่ 3 การประเมินรูปแบบ ผู้ให้ข้อมูลเป็นผู้ทรงคุณวุฒิ จำนวน 17 คน เครื่องมือที่ใช้ในการเก็บรวบรวมข้อมูลเป็น แบบประเมินวิเคราะห์ข้อมูลโดยการหาค่าเฉลี่ย ส่วนเบี่ยงเบนมาตรฐาน และ ขั้นตอนที่ 4 การนำเสนอรูปแบบผู้ให้ข้อมูลเป็นผู้ทรงคุณวุฒิจำนวน 21 คน เครื่องมือที่ใช้ในการเก็บรวบรวมข้อมูลเป็นแบบบันทึกการสนทนากลุ่ม วิเคราะห์ข้อมูลโดยการวิเคราะห์เนื้อหา ผลการวิจัยพบว่า

1. สภาพการดำเนินงานระบบการดูแลช่วยเหลือนักเรียนในสถานศึกษาขั้นพื้นฐานโดยภาพรวมมีการปฏิบัติอยู่ในระดับมาก สภาพปัญหาที่พบคือ การนิเทศ กำกับติดตาม สภาพความต้องการคือ การนิเทศ กำกับติดตามการดำเนินงานระบบการดูแลช่วยเหลือนักเรียน

2. รูปแบบการบริหารระบบดูแลช่วยเหลือนักเรียนในสถานศึกษาขั้นพื้นฐานประกอบด้วย 7 องค์ประกอบหลักและองค์ประกอบย่อยคือ องค์ประกอบหลักที่ 1 ได้แก่ 1) ภาวะความสำเร็จ 2) พันธกิจ และ 3) เป้าประสงค์ องค์ประกอบหลักที่ 2 บังจายนำเข้า ได้แก่ 1) ผู้บริหารเป็นผู้นำ 2) ครูมีเจตคติที่ดีมีความสามารถ 3) มีสื่อเครื่องมือและนวัตกรรม องค์ประกอบหลักที่ 3 กระบวนการ ได้แก่ 1) การวางระบบการบริหารระบบดูแล 2) การดำเนินการตามระบบดูแล 3) การวางระบบงานและกิจกรรมแนะแนว 4) การมีส่วนร่วมของผู้ปกครองและชุมชน 5) การนิเทศกำกับติดตามประเมินผล และ 6) การพัฒนาระบบการดูแลช่วยเหลือนักเรียน องค์ประกอบหลักที่ 4 ผลผลิต ได้แก่ 1) การพิทักษ์ปกป้องคุ้มครอง 2) การส่งเสริมทักษะชีวิต 3) ความสามารถในการปรับ และ 4) การพัฒนาอย่างรอบด้านของนักเรียน องค์ประกอบหลักที่ 5 การประเมินผล ได้แก่ 1) ประเมินบังจายนำเข้า 2) ประเมินกระบวนการ และ 3) ประเมินผลผลิต องค์ประกอบหลักที่ 6 ย้อนกลับปรับปรุง ได้แก่ 1) ปรับปรุงบังจายนำเข้า 2) ปรับปรุงกระบวนการ และ 3) ปรับปรุงผลผลิต องค์ประกอบหลักที่ 7 เงื่อนไขแห่งความสำเร็จ ได้แก่ 1) ผู้บริหารและทุกฝ่ายตระหนักถึงความสำคัญของระบบดูแลช่วยเหลือนักเรียน 2) ให้การสนับสนุน ครูและผู้เกี่ยวข้องมีความตระหนักและให้ความสำคัญของระบบดูแลช่วยเหลือนักเรียนมีเจตคติที่ดี มีความสุขที่จะพัฒนานักเรียน และ 3) ภาควิชาการดำเนินการดำเนินงานทุกคณะมีการประสานกันอย่างใกล้ชิด ให้ความรู้และทักษะที่จำเป็นในเรื่องที่เอื้อประโยชน์ต่อการดูแลช่วยเหลือนักเรียน 3. การประเมินรูปแบบการบริหารระบบดูแลช่วยเหลือนักเรียนในสถานศึกษาขั้นพื้นฐานด้านความเหมาะสม ความเป็นไปได้ และความเป็นประโยชน์ โดยภาพรวมอยู่ในระดับมากที่สุดทุกด้าน 4. การนำเสนอรูปแบบการบริหารระบบดูแลช่วยเหลือนักเรียนในสถานศึกษาขั้นพื้นฐาน พบว่าผู้ทรงคุณวุฒิส่วนใหญ่เห็นว่าโครงสร้างของรูปแบบมีความเหมาะสม มีลำดับขั้นตอนที่ชัดเจนแสดงความสัมพันธ์



ขององค์ประกอบหลักและองค์ประกอบย่อย มีระบบการย้อนกลับปรับปรุงการนำเสนอด้วยแผนภูมิสามารถสื่อสารได้เข้าใจชัดเจน เพื่อนำไปใช้ได้อย่างมีประสิทธิภาพ

คำสำคัญ: รูปแบบการบริหาร, ระบบการดูแลช่วยเหลือนักเรียน, สถานศึกษาชั้นพื้นฐาน

Abstract

The general purpose of the research is to present student care system management model in schools. The specific purposes are 1) to study the present circumstances and the needs in student care system management in schools, 2) to construct a student care system management model in schools, 3) to evaluate a student care system management model in schools and 4) to present a student care system management model in schools. The research methodology consists of four steps. The first one is to study the present circumstances and needs in student care system management in schools. The 363 informants are school administrators, teachers who are responsible for a student care system and advisers. The research instrument used for collecting data is questionnaire. The data was statistically analyzed using mean and standard deviation. The second group of informants for the first step is three best practices schools. The data was collected by an observation and interview. The data was analyzed using content analysis. The second step is to construct a student care system management model and the manual for using the model. The informants of this step are 9 specialists. The data was collected by suitability evaluation form and possibility evaluation form and statistically analyzed using mean and standard deviation. The third step is to evaluate a student care system management model suitability and possibility. The informants are 17 specialists. The data was collected by suitability evaluation form, possibility evaluation form and usefulness evaluation form and was statistically analyzed using mean and standard deviation. The fourth step is to present a student care system management model. The informants are 21 specialists. The data was collected by focus group discussion and was analyzed using content analysis.

The research results are concluded that:



1. The overall image of operating conditions of a student care system management in schools is at high level. The problems found are coaching, supervision and following up. The need conditions are seriously and continuously student care system. 2. A student care system management model consists of seven main elements and minor elements. The first is 1) images of successful, 2) missions and 3) goals. The second is inputs which are 1) leadership of the school administrator, 2) teachers' good attitudes and capacity, 3) and media and innovation. The third is processes which are construction of 1) the setting up of system, 2) the system operation, 3) the setting up of work system and school guidance activity, 4) communities' and parents' cooperation, 5) coaching, mentoring and evaluation and 6) supporting of a student care system. The fourth is products which contain 1) protection, 2) promoting life skills education, 4) adaptation ability, 5) students' all around abilities development. The fifth is evaluations which are 1) input evaluation, 2) process evaluation, and 3) product evaluation. The sixth is feedbacks and improvement which are 1) input improvement, 2) process improvement and 3) product improvement. The seventh is success conditions which are 1) school administrators and teachers are aware of students care system importance, 2) school administrators and teachers support and have good attitude toward students care system and 3) school associate fellows work together in order to provide knowledge and necessary skills that are useful for student care system. 3. The suitability evaluation, possibility evaluation and usefulness evaluation of a student care system management model in schools are rated overall at the highest level. 4. The presentation of a student care system management model in schools to the specialists was released that the structure of the model are suitable and well organized. The model has presented the relations of major and minor elements. Moreover, the model also consists of feedback system and chart in order to enhance clearly understanding and efficiency implementation.

Keywords: Administrative Model, Student Care System, The Primary Education Service Area Office



บทนำ

พระราชบัญญัติการศึกษาแห่งชาติ พ.ศ. 2542 (2542: 5) กำหนดในความมุ่งหมายและหลักการจัดการศึกษาที่ต้องเป็นไปเพื่อพัฒนาคนไทยให้เป็นมนุษย์ที่สมบูรณ์ทั้งร่างกายจิตใจ สติปัญญาความรู้คุณธรรม จริยธรรมและวัฒนธรรมในการดำรงชีวิต สามารถอยู่ร่วมกับผู้อื่นได้อย่างมีความสุข (มาตรา 16) เพื่อให้การดำเนินงานบรรลุวัตถุประสงค์โรงเรียนจึงแบ่งโครงสร้างการบริหารงานในโรงเรียนออกเป็น 4 ฝ่าย คือ ฝ่ายบริหารงานวิชาการ ฝ่ายบริหารงานบุคคล ฝ่ายบริหารงานงบประมาณและฝ่ายบริหารทั่วไปซึ่งฝ่ายบริหารงานทั่วไปถือว่าเป็นหน่วยงานที่มีบทบาทหน้าที่รับผิดชอบเกี่ยวกับงานปกครองนักเรียน การส่งเสริมและพัฒนาให้นักเรียนให้มีวินัยคุณธรรมจริยธรรมและการแก้ไขปัญหาพฤติกรรมที่ไม่เหมาะสมของนักเรียน ซึ่งเป็นบทบาทที่สำคัญอย่างยิ่งต่อการดำเนินงานระบบการดูแลช่วยเหลือให้นักเรียนให้บรรลุผลสำเร็จตามจุดมุ่งหมาย

สำนักงานคณะกรรมการการศึกษาขั้นพื้นฐาน ได้กำหนดแนวนโยบายระบบการดูแลช่วยเหลือนักเรียนเพื่อให้มีกระบวนการทำงานที่เป็นระบบ มีความชัดเจน มีการประสานงานความร่วมมือของผู้ที่เกี่ยวข้องทุกฝ่ายทั้งในโรงเรียน เช่นครูผู้รับผิดชอบระบบดูแลช่วยเหลือนักเรียน ครูที่ปรึกษาครูแนะแนว และนอกโรงเรียนเช่นผู้ปกครอง ชุมชน หน่วยงานที่เกี่ยวข้อง ภาคีเครือข่าย

ดูแลระบบช่วยเหลือนักเรียนรวมถึงวิธีการกิจกรรมและเครื่องมือต่างๆ เช่น การรู้จักนักเรียนเป็นรายบุคคล การคัดกรองนักเรียน การส่งเสริมนักเรียน การป้องกันและแก้ไขปัญหานักเรียน และการส่งต่อนักเรียนอย่างมีคุณภาพอันจะส่งผลให้ระบบการดูแลช่วยเหลือนักเรียนประสบความสำเร็จและมีประสิทธิภาพ สำนักงานคณะกรรมการการศึกษาขั้นพื้นฐานจึงได้นำระบบการดูแลช่วยเหลือนักเรียนไปใช้ในโรงเรียนทุกโรงเรียนโดย การดำเนินงานจะต้องได้รับความร่วมมือจากทุกฝ่ายทั้งครู พ่อ แม่ ผู้ปกครองและบุคลากรที่เกี่ยวข้องโดยเฉพาะครู มีส่วนสำคัญอย่างยิ่งที่จะช่วยดูแลเอาใจใส่นักเรียนอย่างใกล้ชิดสังเกตพฤติกรรมของนักเรียนอย่างสม่ำเสมอ เพื่อรู้การเปลี่ยนแปลงและสามารถหาวิธีป้องกันหรือแก้ไขปัญหาพฤติกรรมที่ไม่พึงประสงค์ของนักเรียนได้ทันการณ์ เนื่องจากทุกปัญหาล้วนมีสาเหตุและไม่ได้เกิดขึ้นทันทีทันใด แต่เป็นการสั่งสมประสบการณ์ที่มีผลเชิงลบต่อพฤติกรรม ทั้งด้านความคิด ความรู้สึก การกระทำถ้าไม่ได้รับการช่วยเหลือเบื้องต้น ปัญหาก็จะมีความซับซ้อนมากยิ่งขึ้นยากแก่การแก้ไขในที่สุดระบบการดูแลช่วยเหลือนักเรียน มีองค์ประกอบ 5 ประการ คือ 1) การรู้จักนักเรียนเป็นรายบุคคล 2) การคัดกรองนักเรียน 3) การส่งเสริมนักเรียน 4) การป้องกันและแก้ไขปัญหาและ 5) การส่งต่อ ซึ่งทั้ง 5 องค์ประกอบดังกล่าว สำนักงานคณะกรรมการการศึกษาขั้นพื้นฐานกำหนดกระบวนการบริหารระบบดูแลช่วยเหลือนักเรียน



ไว้ 4 ด้าน คือ 1) ด้านการเตรียมการและวางแผน 2) ด้านการดำเนินงานและติดตาม 3) ด้านการประเมินผลและ 4) ด้านรายงานผลสำนักงานคณะกรรมการการศึกษาขั้นพื้นฐานได้จัดทำเกณฑ์มาตรฐานและตัวชี้วัดเพื่อการตรวจสอบการดำเนินการระบบการดูแลช่วยเหลือนักเรียนในโรงเรียน 3 มาตรฐาน ได้แก่ มาตรฐานคุณภาพผู้เรียน มาตรฐานกระบวนการและมาตรฐานด้านปัจจัย กรมสุขภาพจิต กระทรวงสาธารณสุข ได้ให้การสนับสนุนระบบดูแลช่วยเหลือนักเรียนในสถานศึกษาและได้จัดทำมาตรฐานและตัวชี้วัดชั้น 3 มาตรฐาน ได้แก่ มาตรฐานด้านปัจจัย (Input) มาตรฐานด้านกระบวนการ (Process) และ มาตรฐานด้านผลผลิต (Output)

จากการศึกษาเอกสารและงานวิจัยที่เกี่ยวข้องพบว่ารูปแบบการบริหารระบบการดูแลช่วยเหลือนักเรียนเป็นภารกิจสำคัญที่ผู้บริหารสถานศึกษาซึ่งเป็นผู้นำจะต้องให้ความสำคัญในทุกๆ ด้านเช่น ด้านการวางแผน ด้านการดำเนินการตามแผน ด้านการติดตาม กำกับนิเทศ และด้านการประเมินผล เพื่อเป็นการแก้ปัญหาและพัฒนาระบบการดูแลช่วยเหลือนักเรียนให้สามารถดำเนินงานได้อย่างมีประสิทธิภาพและสนองนโยบายของสำนักงานคณะกรรมการการศึกษาขั้นพื้นฐาน และกรมสุขภาพจิตที่จะส่งผลให้นักเรียนมีความสมบูรณ์พร้อมทั้งด้านร่างกายสติปัญญา ความรู้ ความสามารถ ด้านจิตใจ คุณธรรม จริยธรรม และมีชีวิตที่สงบสุข ให้สมกับคำว่า “เก่ง ดี และมีความสุข” ผู้วิจัย

จึงสนใจที่จะศึกษาเพื่อรูปแบบการบริหารระบบการดูแลช่วยเหลือนักเรียนในสถานศึกษาขั้นพื้นฐานในครั้งนี้

ความมุ่งหมายของการวิจัย

เพื่อนำเสนอรูปแบบการบริหารระบบการดูแลช่วยเหลือนักเรียนในสถานศึกษาขั้นพื้นฐาน

1. เพื่อศึกษาสภาพปัจจุบันปัญหาและความต้องการในการบริหารระบบการดูแลช่วยเหลือนักเรียนในสถานศึกษาขั้นพื้นฐาน

2. เพื่อสร้างรูปแบบการบริหารระบบการดูแลช่วยเหลือนักเรียนในสถานศึกษาขั้นพื้นฐาน

3. เพื่อประเมินรูปแบบการบริหารระบบการดูแลช่วยเหลือนักเรียนในสถานศึกษาขั้นพื้นฐาน

4. เพื่อนำเสนอรูปแบบการบริหารระบบการดูแลช่วยเหลือนักเรียนในสถานศึกษาขั้นพื้นฐาน

วิธีดำเนินการวิจัย

1. ขอบเขตการวิจัย

1.1 ขอบเขตด้านเนื้อหา ศึกษารูปแบบการบริหารระบบการดูแลช่วยเหลือนักเรียนของสำนักงานคณะกรรมการการศึกษาขั้นพื้นฐาน ใน 3 ด้าน คือ 1) ด้านคุณภาพ 2) ด้านกระบวนการ และ 3) ด้านปัจจัย ศึกษากระบวนการดูแลช่วยเหลือนักเรียน



ตามมาตรฐานคุณภาพและตัวชี้วัดระบบการดูแล ของกรมสุขภาพจิต คือ 1) มาตรฐานด้านผลผลิต (Output) 2) มาตรฐานด้านกระบวนการ (Process) และ 3) มาตรฐานด้านปัจจัย (Input) ศึกษาการดำเนินการระบบดูแลช่วยเหลือนักเรียนตามกระบวนการบริหารของสำนักงานคณะกรรมการการศึกษาขั้นพื้นฐาน 4 ด้านคือ 1) การเตรียมและวางแผนดำเนินงาน 2) การดำเนินงานตามแผน 3) การนิเทศ กำกับติดตาม และ 4) การประเมินผล

1.2 ประชากรและกลุ่มตัวอย่าง

1.2.1 ประชากรได้แก่ผู้บริหารสถานศึกษา ครูผู้รับผิดชอบระบบดูแลช่วยเหลือนักเรียน และครูที่ปรึกษาสังกัดเขตตรวจราชการที่ 14 จำนวน 3,840 คน

1.2.2 กลุ่มตัวอย่างได้แก่ผู้บริหารสถานศึกษา ครูผู้รับผิดชอบระบบดูแลช่วยเหลือนักเรียน และครูที่ปรึกษาสังกัดเขตตรวจราชการที่ 14 การกำหนดขนาดของกลุ่มตัวอย่างโดยการสุ่มแบบหลายขั้นตอน (Multi-Stage Random Sampling) ตามตารางกำหนดขนาดกลุ่มตัวอย่างของ Krejcie และ Morgan ได้กลุ่มตัวอย่าง จำนวน 363 คน

2. ขั้นตอนการดำเนินการวิจัย

การวิจัยครั้งนี้มีขั้นตอนการดำเนินการวิจัย 4 ขั้นตอน คือ

2.1 ขั้นตอนที่ 1 การศึกษาสภาพปัจจุบัน ปัญหาและความต้องการในการบริหารระบบการดูแลช่วยเหลือนักเรียนในสถานศึกษา

ขั้นพื้นฐาน โดยการศึกษาเอกสารและงานวิจัยที่เกี่ยวข้องเครื่องมือได้แก่แบบสอบถามความคิดเห็นเกี่ยวกับสภาพปัจจุบัน ปัญหาและความต้องการในการบริหารระบบการดูแลช่วยเหลือนักเรียนกลุ่มตัวอย่างได้แก่ผู้บริหารสถานศึกษาครูผู้รับผิดชอบระบบดูแลช่วยเหลือนักเรียน และครูที่ปรึกษาจำนวน 363 คน วิเคราะห์ข้อมูลจากแบบสอบถามแบบมาตราส่วนประมาณค่าโดยการหาค่าเฉลี่ย (\bar{x}) และค่าส่วนเบี่ยงเบนมาตรฐาน (S.D.) ศึกษาเชิงคุณภาพด้านการบริหารระบบการดูแลช่วยเหลือนักเรียนในสถานศึกษาที่ประสบผลสำเร็จ (Best practices) ด้านการบริหารจัดการระบบการดูแลช่วยเหลือนักเรียนจำนวน 3 แห่งเครื่องมือเป็นแบบสัมภาษณ์และแบบสนทนากลุ่ม (Focus Group) ผู้ให้ข้อมูลได้แก่ ผู้บริหารสถานศึกษา ครูผู้รับผิดชอบระบบการดูแลช่วยเหลือนักเรียนและครูที่ปรึกษา วิเคราะห์ข้อมูลโดยการวิเคราะห์เนื้อหา (Content analysis)

2.2 ขั้นตอนที่ 2 สร้างรูปแบบการบริหารระบบการดูแลช่วยเหลือนักเรียนในสถานศึกษาขั้นพื้นฐาน โดยการยกร่างรูปแบบ การตรวจสอบร่างรูปแบบ จัดทำคู่มือการดำเนินการตามรูปแบบและประเมินความเหมาะสม ความเป็นไปได้ของรูปแบบประเมินความเหมาะสมของคู่มือการดำเนินการตามรูปแบบโดยผู้ทรงคุณวุฒิจำนวน 9 คน ประกอบด้วย 3 ส่วนคืออาจารย์มหาวิทยาลัยราชภัฏ ผู้บริหารการศึกษา และผู้บริหารสถานศึกษาขั้นพื้นฐาน เครื่องมือเป็นแบบสอบถามความ



คิดเห็นเกี่ยวกับความเหมาะสมความเป็นไปได้ขององค์ประกอบหลักและองค์ประกอบย่อยของรูปแบบและแบบสอบถามความคิดเห็นเกี่ยวกับความเหมาะสมของผู้มีการดำเนินการตามรูปแบบสถิติที่ใช้ในการวิเคราะห์ข้อมูลได้แก่ค่าเฉลี่ย (\bar{x}) และค่าส่วนเบี่ยงเบนมาตรฐาน (S.D.)

2.3 ขั้นตอนที่ 3 การประเมินรูปแบบการบริหารระบบการดูแลช่วยเหลือนักเรียนในสถานศึกษาชั้นพื้นฐาน โดยผู้ทรงคุณวุฒิจำนวน 17 คน ประกอบด้วย 3 ส่วนคือ อาจารย์มหาวิทยาลัยราชภัฏ ผู้บริหารการศึกษา และผู้อำนวยการสถานศึกษาชั้นพื้นฐาน เครื่องที่ใช้ได้แก่ แบบประเมินความเหมาะสม ความเป็นไปได้และความเป็นประโยชน์ของรูปแบบ วิเคราะห์ข้อมูลโดยการวิเคราะห์เนื้อหา สถิติที่ใช้ได้แก่ค่าเฉลี่ย (\bar{x}) และค่าส่วนเบี่ยงเบนมาตรฐาน (S.D.)

2.4 ขั้นตอนที่ 4 การนำเสนอรูปแบบการบริหารระบบการดูแลช่วยเหลือนักเรียนในสถานศึกษาชั้นพื้นฐานต่อผู้ทรงคุณวุฒิจำนวน 21คน ประกอบด้วย 3 ส่วนคือ อาจารย์มหาวิทยาลัยราชภัฏ ผู้บริหารการศึกษา และผู้อำนวยการสถานศึกษาชั้นพื้นฐาน ได้มาโดยการเลือกแบบเจาะจง(Purposive selection) เครื่องมือได้แก่ เอกสารการสนทนากลุ่ม (Focus Group) เก็บรวบรวมข้อมูลโดย การจัดประชุมสนทนากลุ่ม (Focus Group) จำนวน 1 ครั้ง วิเคราะห์ข้อมูลโดยการวิเคราะห์เนื้อหาและพิจารณาข้อมูลที่ได้จากการสนทนากลุ่ม

สรุปผลการวิจัย

1. สภาพการดำเนินงานระบบการดูแลช่วยเหลือนักเรียนในสถานศึกษาชั้นพื้นฐานโดยภาพรวมมีการปฏิบัติอยู่ในระดับมากทุกด้าน ($\bar{x} = 4.22$) ปัญหาที่พบคือ การนิเทศ กำกับ ติดตาม มีความต้องการด้านการนิเทศ กำกับติดตามการดำเนินงานระบบการดูแลช่วยเหลือนักเรียนอย่างจริงจังและต่อเนื่อง ผลการศึกษาโรงเรียนต้นแบบด้านการบริหารระบบการดูแลช่วยเหลือนักเรียน(Best practices) พบว่าทั้ง 3 โรงเรียนมีการบริหารจัดการระบบการดูแลช่วยเหลือนักเรียนผ่านมาตรฐานและตัวชี้วัดที่กำหนดสามารถนำมาเป็นแบบอย่างได้

2. รูปแบบการบริหารระบบดูแลช่วยเหลือนักเรียนในสถานศึกษาชั้นพื้นฐานประกอบด้วย 7 องค์ประกอบหลักและ 24องค์ประกอบย่อยดังนี้ องค์ประกอบหลักที่ 1 ภาวะความสำเร็จ มี 3 องค์ประกอบย่อยได้แก่ 1) วิสัยทัศน์คือ ระบบการดูแลช่วยเหลือนักเรียนได้รับการส่งเสริมพัฒนาภาคีเครือข่ายเข้ามามีส่วนร่วมและผ่านมาตรฐานและตัวชี้วัดที่กำหนด 2) พันธกิจคือ พัฒนาระบบการดูแลช่วยเหลือนักเรียนส่งเสริมและสนับสนุนให้ทุกฝ่ายมีส่วนร่วมบริหารผ่านมาตรฐานและตัวชี้วัดที่กำหนดและ 3) เป้าประสงค์คือ การบริหารระบบการดูแลช่วยเหลือนักเรียนเป็นไปอย่างมีประสิทธิภาพได้รับความร่วมมือจากทุกฝ่ายที่เกี่ยวข้องได้รับการพัฒนาอย่างรอบด้านผ่านการประเมิน



ตามมาตรฐานและตัวชี้วัดที่กำหนด องค์ประกอบหลักที่ 2 ปัจจัยนำเข้า มี 3 องค์ประกอบย่อย ได้แก่ 1) ผู้บริหารเป็นผู้นำ 2) ครูมีเจตคติที่ดีมีความสามารถ และ 3) มีสื่อเครื่องมือและนวัตกรรม องค์ประกอบหลักที่ 3 กระบวนการ มี 6 องค์ประกอบย่อย ได้แก่ 1) วางระบบการบริหารระบบดูแล 2) ดำเนินการตามระบบดูแล 3) วางระบบงานและกิจกรรมแนะแนว 4) การมีส่วนร่วมของผู้ปกครองและชุมชน 5) การนิเทศกำกับติดตาม ประเมินผล และ 6) การผดุงระบบการดูแลช่วยเหลือนักเรียน องค์ประกอบหลักที่ 4 ผลผลิต มี 4 องค์ประกอบย่อย ได้แก่ 1) การพิทักษ์ปกป้องคุ้มครองนักเรียน 2) การส่งเสริมทักษะชีวิตความสามารถในการปรับตัวของนักเรียน 3) การพัฒนาอย่างรอบด้านของนักเรียน องค์ประกอบหลักที่ 5 การประเมินผลมี 3 องค์ประกอบย่อย ได้แก่ 1) การประเมินปัจจัยนำเข้าประกอบด้วยประเมินความเป็นผู้นำของผู้บริหาร ประเมินเจตคติที่ดีและความสามารถของครูและประเมินการมีสื่อเครื่องมือและนวัตกรรมของสถานศึกษา 2) การประเมินกระบวนการประกอบด้วย ประเมินการวางระบบดูแลช่วยเหลือนักเรียน ประเมินการดำเนินการตามระบบดูแลช่วยเหลือนักเรียน ประเมินการวางระบบงานและกิจกรรมแนะแนว ประเมินการมีส่วนร่วมของผู้ปกครองและชุมชน ประเมินการนิเทศกำกับติดตาม ประเมินผล ประเมินการผดุงระบบการดูแลช่วยเหลือนักเรียน และ 3) การประเมินผลผลิตประกอบด้วยประเมินการ

พิทักษ์ปกป้องคุ้มครองนักเรียน ประเมินการส่งเสริมทักษะชีวิตความสามารถในการปรับตัวของนักเรียน ประเมินการพัฒนาอย่างรอบด้านของนักเรียน องค์ประกอบหลักที่ 6 ย้อนกลับปรับปรุง มี 3 องค์ประกอบย่อย ได้แก่ 1) ปรับปรุงปัจจัยนำเข้า ประกอบด้วยปรับปรุงผู้บริหาร ปรับปรุงครู ปรับปรุงสื่อเครื่องมือและนวัตกรรม 2) ปรับปรุงกระบวนการประกอบด้วย ปรับปรุงการวางระบบดูแลช่วยเหลือนักเรียน ปรับปรุงการดำเนินการตามระบบดูแลช่วยเหลือนักเรียน ปรับปรุงการวางระบบงานและกิจกรรมแนะแนว ปรับปรุงการมีส่วนร่วมของผู้ปกครองและชุมชน ปรับปรุงการนิเทศกำกับติดตาม ปรับปรุงการผดุงระบบการดูแลช่วยเหลือนักเรียน และ 3) ปรับปรุงผลผลิต ประกอบด้วย ปรับปรุงการพิทักษ์ปกป้องคุ้มครองนักเรียน ปรับปรุงการส่งเสริมทักษะชีวิตความสามารถในการปรับตัวของนักเรียน ปรับปรุงการพัฒนาอย่างรอบด้านของนักเรียน องค์ประกอบหลักที่ 7 เงื่อนไขแห่งความสำเร็จ มี 3 องค์ประกอบย่อย ได้แก่ 1) ผู้บริหารและทุกฝ่ายตระหนักถึงความสำคัญของระบบดูแลช่วยเหลือนักเรียนให้การสนับสนุน ประกอบด้วย ผู้บริหารตระหนักให้ความสำคัญให้การสนับสนุนการดำเนินงานระบบดูแลช่วยเหลือนักเรียนตามความเหมาะสมอย่างสม่ำเสมอ ทุกฝ่ายตระหนักให้ความสำคัญให้การสนับสนุนการดำเนินงานระบบดูแลช่วยเหลือนักเรียนตามความเหมาะสมอย่างสม่ำเสมอ 2) ครูและผู้เกี่ยวข้องมีความตระหนักและให้ความสำคัญของระบบดูแล



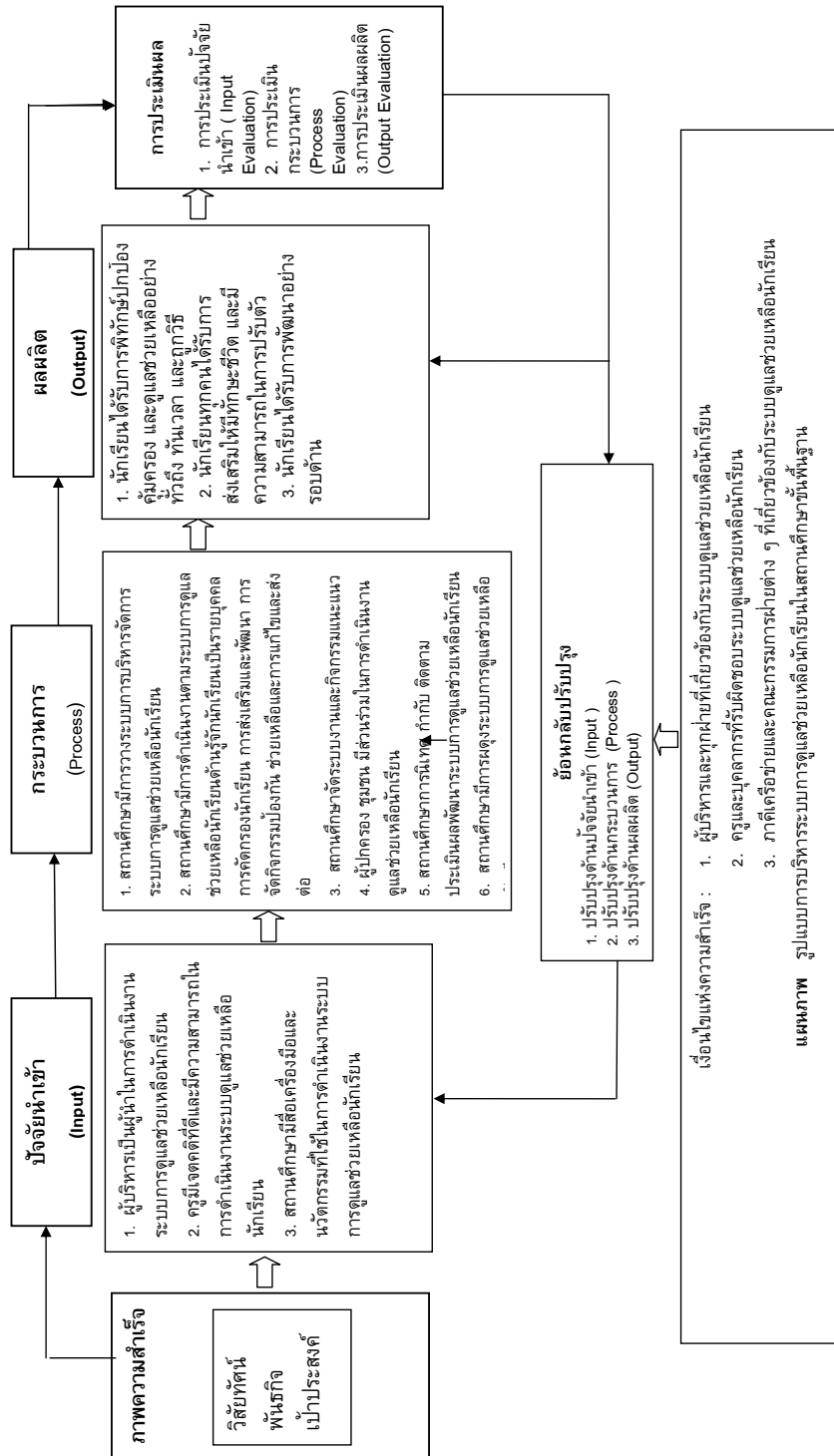
ช่วยเหลือนักเรียนมีเจตคติที่ดี มีความสุขที่จะพัฒนานักเรียน ประกอบด้วยครูและผู้ที่มีส่วนเกี่ยวข้องตระหนักในความสำคัญมีทัศนคติที่ดีต่อผู้เรียนและระบบดูแลช่วยเหลือนักเรียน มีความสุขที่จะพัฒนาผู้เรียนในทุก ๆ ด้านครูที่ปรึกษาต้องได้รับความร่วมมือจากผู้เกี่ยวข้องทุกฝ่าย ได้รับการอบรมให้ความรู้และทักษะเผยแพร่ข้อมูลให้ความรู้ ทักษะเบื้องต้นแนวทางการแก้ไขปัญหาต่าง ๆ ของผู้เรียนและจะต้องดำเนินการอย่างต่อเนื่องและสม่ำเสมอ คณะกรรมการคณะทำงานมีการประสานงานกันอย่างใกล้ชิดและมีการประชุมกันอย่างสม่ำเสมอ และ 3) ภาควิชาหรือฝ่ายคณะกรรมการดำเนินงานทุกคณะมีการประสานกันอย่างใกล้ชิดให้ความรู้และทักษะที่จำเป็นในเรื่องที่เอื้อประโยชน์ต่อการดูแลช่วยเหลือนักเรียนประกอบด้วย คณะกรรมการคณะทำงานมีการประสานงานกันอย่างใกล้ชิดและมีการประชุมกันอย่างสม่ำเสมอ มีเครือข่ายผู้ปกครอง ชุมชน และหน่วยงานที่เกี่ยวข้องให้การสนับสนุนระบบดูแลช่วย

เหลือนักเรียนในทุก ๆ ด้านอย่างเป็นรูปธรรม

3. การประเมินรูปแบบการบริหารระบบดูแลช่วยเหลือนักเรียนในสถานศึกษา ชั้นพื้นฐาน ด้านความเหมาะสม ความเป็นไปได้และความเป็นประโยชน์ โดยภาพรวมมีค่าเฉลี่ยอยู่ในระดับมากที่สุดทุกด้าน ($\bar{X} = 4.69$)

4. การนำเสนอรูปแบบการบริหารระบบดูแลช่วยเหลือนักเรียนในสถานศึกษา ชั้นพื้นฐาน พบว่าผู้ทรงคุณวุฒิส่วนใหญ่เห็นว่าโครงสร้างของรูปแบบมีความเหมาะสมมีลำดับขั้นตอนที่ชัดเจนแสดงความสัมพันธ์ขององค์ประกอบหลักและองค์ประกอบย่อย มีระบบการย้อนกลับปรับปรุง การนำเสนอด้วยแผนภูมิสามารถสื่อสารได้เข้าใจชัดเจนเพื่อนำไปใช้ได้อย่างมีประสิทธิภาพ

ผลการวิจัยที่ค้นพบดังกล่าวสามารถแสดงเป็นแผนภาพรูปแบบการบริหารระบบการดูแลช่วยเหลือนักเรียนในสถานศึกษา ชั้นพื้นฐานได้ ดังนี้





อภิปรายผลการวิจัย

ผลการวิจัยที่ค้นพบมีประเด็นที่น่ามาอภิปรายดังนี้

1. สภาพการดำเนินงานระบบการดูแลช่วยเหลือนักเรียนในสถานศึกษาขั้นพื้นฐานโดยภาพรวมมีการปฏิบัติอยู่ในระดับมากทุกด้านนั้นเพราะว่าสำนักงานคณะกรรมการการศึกษาขั้นพื้นฐานได้มีนโยบายที่ชัดเจนให้สถานศึกษาทุกแห่งในสังกัดดำเนินงานระบบการดูแลช่วยเหลือนักเรียนและสนับสนุนช่วยเหลือให้ดำเนินการดูแลช่วยเหลือนักเรียนอย่างเป็นระบบและมีประสิทธิภาพ ปัญหาที่ค้นพบจากการวิจัยคือ การนิเทศกำกับติดตามเนื่อง จากผู้บริหารสถานศึกษาขาดการวางแผนด้านการนิเทศ กำกับติดตามไว้อย่างชัดเจน ไม่ดำเนินการตามแผนการนิเทศ กำกับติดตามที่วางไว้จึงมีปัญหา ข้อค้นพบจากการวิจัยครั้งนี้มีความต้องการในสิ่งที่เป็นปัญหาคือ การนิเทศ กำกับติดตามจึงเป็นหน้าที่ของผู้บริหารสถานศึกษาจะต้องไปดำเนินการเพื่อแก้ไขปัญหา ข้อค้นพบจากสภาพปัจจุบัน ปัญหาและความต้องการดังกล่าวสอดคล้องกับผลการวิจัยของแพรวพรรณ สุนันตะ (2552:74) ที่ได้ศึกษาการพัฒนากระบวนการดูแลช่วยเหลือนักเรียน พบว่า 1) สภาพการดำเนินงานระบบดูแลช่วยเหลือนักเรียนในภาพรวมมีการปฏิบัติอยู่ในระดับมาก 2) ปัญหาการดำเนินงานระบบดูแลช่วยเหลือนักเรียน ภาพรวมมีปัญหาอยู่ในระดับน้อย 3) แนวทางในการพัฒนา

ระบบดูแลช่วยเหลือนักเรียน คือ โรงเรียนควรมีการวางแผนการดำเนินงานที่ชัดเจน มีการปฏิบัติตามแผนที่กำหนดและมีการนิเทศ ติดตามอย่างต่อเนื่องแล้วนำผลที่พบมาปรับปรุงแก้ไขและวางแผนพัฒนาต่อไป

2. ผลการวิจัยค้นพบว่าองค์ประกอบของรูปแบบการบริหารระบบการดูแลช่วยเหลือนักเรียนในสถานศึกษาขั้นพื้นฐานประกอบด้วย 7 องค์ประกอบหลักได้แก่ 1) ภาวะความสำเร็จ 2) ปัจจัยนำเข้า (Input) 3) กระบวนการ (Process) 4) ผลผลิต (output) 5) การประเมินผล 6) ย้อนกลับปรับปรุง และ 7) เงื่อนไขแห่งความสำเร็จ ดังนั้นรูปแบบที่ผู้วิจัยสร้างขึ้นจึงเป็นรูปแบบประเภทเชิงบรรยาย (Semantic Model) ซึ่งเป็นรูปแบบที่ใช้ภาษาเป็นสื่อในการบรรยายโดยทำเป็นแผนภูมิเพื่อให้เห็นแนวคิดโครงสร้างความสัมพันธ์ขององค์ประกอบต่าง ๆ ตามคำอธิบายประเภทรูปแบบของดิเรก วรรณเคียร (2545:49) และประยุกต์เป็นโครงสร้างรูปแบบบูรณาการ (Intergrated System) เป็นกระบวนการในลักษณะลูกศรทางเดียวแล้วย้อนกลับเพื่อปรับปรุงในส่วนที่ไม่สอดคล้องกับภาวะความสำเร็จที่ตั้งไว้หรืออาจพบว่ามีอุปสรรคในขั้นตอนใดของรูปแบบซึ่งสอดคล้องกับแนวคิดกระบวนการโครงสร้างองค์ประกอบระบบเปิดของ Kast and Rosenzweig (1988:112) ที่มีวงจรรอบปัจจัยป้อน เข้าสู่กระบวนการและออกมาเป็นผลผลิตพร้อมกับย้อนกลับปรับปรุงทุกขั้นตอนมีกลไกทำให้ประสพผลสำเร็จสอดคล้องกับผลการวิจัยของศิริชัย



กาญจนาวาสี และคนอื่นๆ (2550: 251) ที่วิจัยรูปแบบของระบบการบริหารจัดการศึกษาแบบบูรณาการสำหรับเขตพื้นที่การศึกษาและสถานศึกษาโดยใช้กระบวนการ MSPA ที่เริ่มต้นจากการวาดภาพความสำเร็จ กำหนดโครงสร้างบริหารจัดการติดตามกำกับ โดยผลนั้นมุ่งเน้นที่นักเรียนครูและผู้บริหาร

3. จากการประเมินรูปแบบการบริหารระบบการดูแลช่วยเหลือนักเรียนในสถานศึกษาขั้นพื้นฐานทั้ง 3 ด้านคือ ด้านความเหมาะสม ด้านความเป็นไปได้ และด้านความเป็นประโยชน์ผลการประเมินมีค่าเฉลี่ยอยู่ในระดับมากที่สุดทุกด้านเนื่องจากผู้วิจัยได้ดำเนินการวิจัยเรื่องรูปแบบการบริหารระบบการดูแลช่วยเหลือนักเรียนในสถานศึกษาขั้นพื้นฐานตามกระบวนการวิจัยเริ่มจากการศึกษาสภาพปัจจุบัน ปัญหาและความต้องการเครื่องมือที่นำมาใช้ได้ผ่านการตรวจสอบจากผู้ทรงคุณวุฒิจำนวน 5 คน กลุ่มตัวอย่างที่ให้ข้อมูลจะเป็นผู้ปฏิบัติและมีส่วนเกี่ยวข้องกับเรื่องที่ศึกษาผู้วิจัยได้ศึกษาโรงเรียนต้นแบบจำนวน 3 โรงเรียน การยกร่างรูปแบบได้นำเอาข้อมูลจากการศึกษาสภาพปัจจุบันปัญหาและความต้องการของกลุ่มตัวอย่างมาสังเคราะห์และบูรณาการเข้ากับข้อมูลที่ได้จากการศึกษาเชิงคุณภาพ จากนั้น ได้ยกร่างองค์ประกอบหลักและองค์ประกอบย่อยของรูปแบบโดยผ่านการตรวจสอบจากผู้ทรงคุณวุฒิจำนวน 9 คนก่อนนำร่างรูปแบบเสนอผู้ทรงคุณวุฒิจำนวน 17 คน ประเมินด้านความเหมาะสม ด้านความเป็น

ไปได้ และด้านความเป็นประโยชน์ ผลการประเมินจึงมีค่าเฉลี่ยอยู่ในระดับมากที่สุดทุกด้าน สอดคล้องกับผลการวิจัยของ อวยชัย ศรีตระกูล (2555:159) ได้ศึกษาการพัฒนาแบบการบริหารระบบการดูแลช่วยเหลือ นักเรียนในสถานศึกษาขั้นพื้นฐาน พบว่า 1) สภาพและแนวทางการบริหารระบบการดูแลช่วยเหลือนักเรียนประกอบด้วย หลักการและแนวคิดในการบริหาร ปัจจัยที่ส่งผลต่อการบริหาร ได้แก่ การกำหนดนโยบาย การส่งต่อนโยบาย การมีส่วนร่วมของบุคลากร และการบริหารระบบการดูแลช่วยเหลือนักเรียน ประกอบด้วย การวางแผน การจัดโครงสร้างองค์กร การนำองค์กร การปฏิบัติการ การตรวจสอบ ติดตามและประเมินผล การปรับปรุงพัฒนาและการประสานงาน 2) รูปแบบการบริหารระบบการดูแลช่วยเหลือนักเรียนในสถานศึกษาที่สร้างขึ้น ประกอบด้วย 3 องค์ประกอบ ได้แก่ 1) หลักการและแนวคิดในการบริหาร 2) ปัจจัยที่ส่งผลต่อการบริหาร ประกอบด้วย การกำหนดและการส่งต่อนโยบาย และการขับเคลื่อนนโยบาย โดยบุคลากรหลักของระบบดูแลช่วยเหลือนักเรียน และ 3) กระบวนการบริหารประกอบด้วย การวางแผน การจัดโครงสร้างองค์กร การนำองค์กร การปฏิบัติการ การตรวจสอบ ติดตามและประเมินผล การปรับปรุงพัฒนา และการประสานงาน 3) การประเมินรูปแบบการบริหารระบบการดูแลช่วยเหลือนักเรียนในสถานศึกษาที่พัฒนาขึ้นมีความเป็นไปได้ การในการนำไปปฏิบัติอยู่ในระดับมากและ



มีประโยชน์อยู่ในระดับมากที่สุด

4. การนำเสนอรูปแบบการบริหารระบบดูแลช่วยเหลือนักเรียนในสถานศึกษาขั้นพื้นฐาน ต่อผู้ทรงคุณวุฒิจำนวน 21 คน ส่วนใหญ่เห็นว่าโครงสร้างของรูปแบบมีความเหมาะสมมีลำดับขั้นตอนที่ชัดเจนแสดงความสัมพันธ์ขององค์ประกอบหลักและองค์ประกอบย่อย มีระบบการย้อนกลับปรับปรุงมีการนำเสนอด้วยแผนภูมิสามารถสื่อสารได้เข้าใจชัดเจน เนื่องจากการวิจัยครั้งนี้ผู้วิจัยได้ศึกษาแนวคิด ทฤษฎีและงานวิจัยที่เกี่ยวข้องศึกษาความคิดเห็นของผู้บริหารสถานศึกษา ครูผู้รับผิดชอบระบบดูแลช่วยเหลือนักเรียน ครูที่ปรึกษา ศึกษาเชิงคุณภาพโรงเรียนต้นแบบ พบว่าการบริหารจัดการระบบการดูแลช่วยเหลือนักเรียนในสถานศึกษาขั้นพื้นฐานที่มีประสิทธิภาพจะต้องเปิดโอกาสให้ผู้มีส่วนได้เสีย (Stake holders) มีส่วนร่วมบริหารจัดการซึ่งเป็นไปตามหลักการสำคัญในการบริหารระบบการดูแลช่วยเหลือนักเรียนได้แก่ 1) การวางแผนการดำเนินงาน 2) การดำเนินงานตามแผน 3) การนิเทศ กำกับ ติดตาม และ 4) การประเมินผล ซึ่งสอดคล้องกับแนวคิดของอุทัย บุญประเสริฐ (2546:17-18) เมื่อนำแนวคิดดังกล่าวสู่การปฏิบัตินั้นผู้บริหารต้องสามารถออกแบบกระบวนการที่สอดคล้องกับสถานการณ์ หรือปัจจัยของโรงเรียนนั้นๆ โดยเฉพาะความรู้ความสามารถและความพยายามจริงของผู้บริหารซึ่งสอดคล้องกับแนวคิดการนำนโยบายสู่การปฏิบัติของสมบัติ อารังธัญวงศ์ (2549: 431) ที่กล่าว

ว่า “ความสำเร็จ (Success) หรือความล้มเหลว (Failure) ของการนำนโยบายไปสู่การปฏิบัติขึ้นอยู่กับปัจจัยสำคัญหลายประการ เพราะความสำเร็จของแผนงานและโครงการมีความสัมพันธ์กับความสามารถของผู้นำและภาวะผู้นำในองค์กรในขณะที่ความล้มเหลวของแผนงานโครงการเป็นผลมาจากความเฉื่อยชาของผู้นำและผู้ปฏิบัติ และการขาดความมุ่งมั่นของผู้นำ” ดังนั้นผู้บริหารโรงเรียนในฐานะเป็นบุคคลสำคัญที่สุดในองค์กรจะต้องศึกษาแสวงหารูปแบบหรือกระบวนการนำโรงเรียนสู่เป้าหมายที่โรงเรียนและชุมชนต้องการ

ข้อเสนอแนะ

ข้อเสนอแนะในการนำผลการวิจัยไปใช้

1. ผู้บริหารสถานศึกษา ครู นักเรียน ผู้ปกครอง ชุมชนและผู้ที่เกี่ยวข้อง ควรศึกษารูปแบบการบริหารระบบการดูแลช่วยเหลือนักเรียนในสถานศึกษาขั้นพื้นฐาน แล้วนำไปประยุกต์ใช้ในสถานศึกษาของตนเองอย่างจริงจังและขยายผลนำไปใช้ในสถานศึกษาอื่นๆ ต่อไป
2. สถานศึกษาขั้นพื้นฐานควรส่งเสริมกิจกรรมการเยี่ยมบ้าน การประชุม ผู้ปกครอง การแนะแนว การให้คำปรึกษา ผู้เรียนอย่างต่อเนื่องและเป็นระบบ
3. สถานศึกษาควรอบรมเชิงปฏิบัติการเพื่อให้ความรู้แก่ครูที่ปรึกษา ครูแนะแนว



ให้ได้รับการพัฒนาความรู้ ทักษะและเทคนิค การให้คำปรึกษาและมีการอบรมต่อยอดจาก การเฝ้าระวังและส่งเสริมกิจกรรมพัฒนา หน่วยงานที่เกี่ยวข้องและควรให้ครูทุกคน ได้เรียนรู้เรื่องการให้คำปรึกษา

4. สถานศึกษาชั้นพื้นฐานทุกแห่งควร ให้คณะกรรมการสถานศึกษาขั้นพื้นฐานและ หน่วยงานในชุมชนมีส่วนร่วมในการบริหารโดย ให้สถานศึกษารายงานผลการปฏิบัติงานการ ดูแลช่วยเหลือนักเรียนให้คณะกรรมการสถาน ศึกษาขั้นพื้นฐานพิจารณาในการประชุมและ เห็นชอบการดำเนินงาน

ข้อเสนอแนะในการวิจัยครั้งต่อไป

1. ควรศึกษาวิจัยและพัฒนารูปแบบ ความร่วมมือระหว่างสถานศึกษากับชุมชนใน การดูแลช่วยเหลือนักเรียนอย่างยั่งยืน

2. ควรมีการวิจัยและพัฒนาเรื่องการ พัฒนาชุดฝึกอบรมเพื่อเสริมสร้างการให้คำ ปรึกษากับครูที่รับผิดชอบงานระบบการดูแล ช่วยเหลือนักเรียนในสถานศึกษา ชั้นพื้นฐาน

3. ควรศึกษาบทบาทการบริหาร ระบบการดูแลช่วยเหลือนักเรียนในสถาน ศึกษาของผู้บริหารสถาน

Reference

- Auychai Sritrakul. (2012). The Development of Student Care System Management Model in School under the Primary Educational Service Area Office. Master of Education Thesis in Educational Administration, Naresuan University.
- Derek Wannasian. (2002). The Development of Comprehensive School-base Management Model for Basic Education Institutions. Doctoral of Education Thesis in Educational Administration, Graduate School Chulalongkorn University. National Education standard and Quality Assessment (Public Organization).
- Office. (2004). National Education Act B.E. 2542 (1999) as amended by Act (No.2), B.E. 254 (2002). Bangkok: Prigwan Graphics.
- Praewpan Sunanta. (2009). Development of Student Assistant System in Secondary Education Extension School under the Office of Chaing Rai Educational Service Area. Master of Education Thesis in Educational Administration, Graduate School, Chaing Rai Rajabhat University.



- Kast, Fremont E. and James E. Rosenzweig. (1988). **Organization and Management: A System and Contingency Approach**. 4th ed. New York: McGraw – Hill.
- Sirichai Karnchanawasri et al. (2007). **Operating Model of Integrated Educational Management System of Educational Service Areas**. Changes via Education for entering Knowledge Based Economic Age Integrated Research Project. Chulalongkorn University.
- Sombat Thamrongthanyawong. (2006). **Thai Politics and Government: Dictator Period – Revolution Period**. 2nd ed. Bangkok: Sematham.
- Thana Sunthrayuth. (2008). **Transformational Management: Theory, Research and Practice in Education**. Bangkok: Netikoolkarnpim.
- Uthai Boonprasert. (2000). **The Study of Administrative and Educational Management using School - Based Management**. Bangkok: Kurusapha Ladprao Publisher.